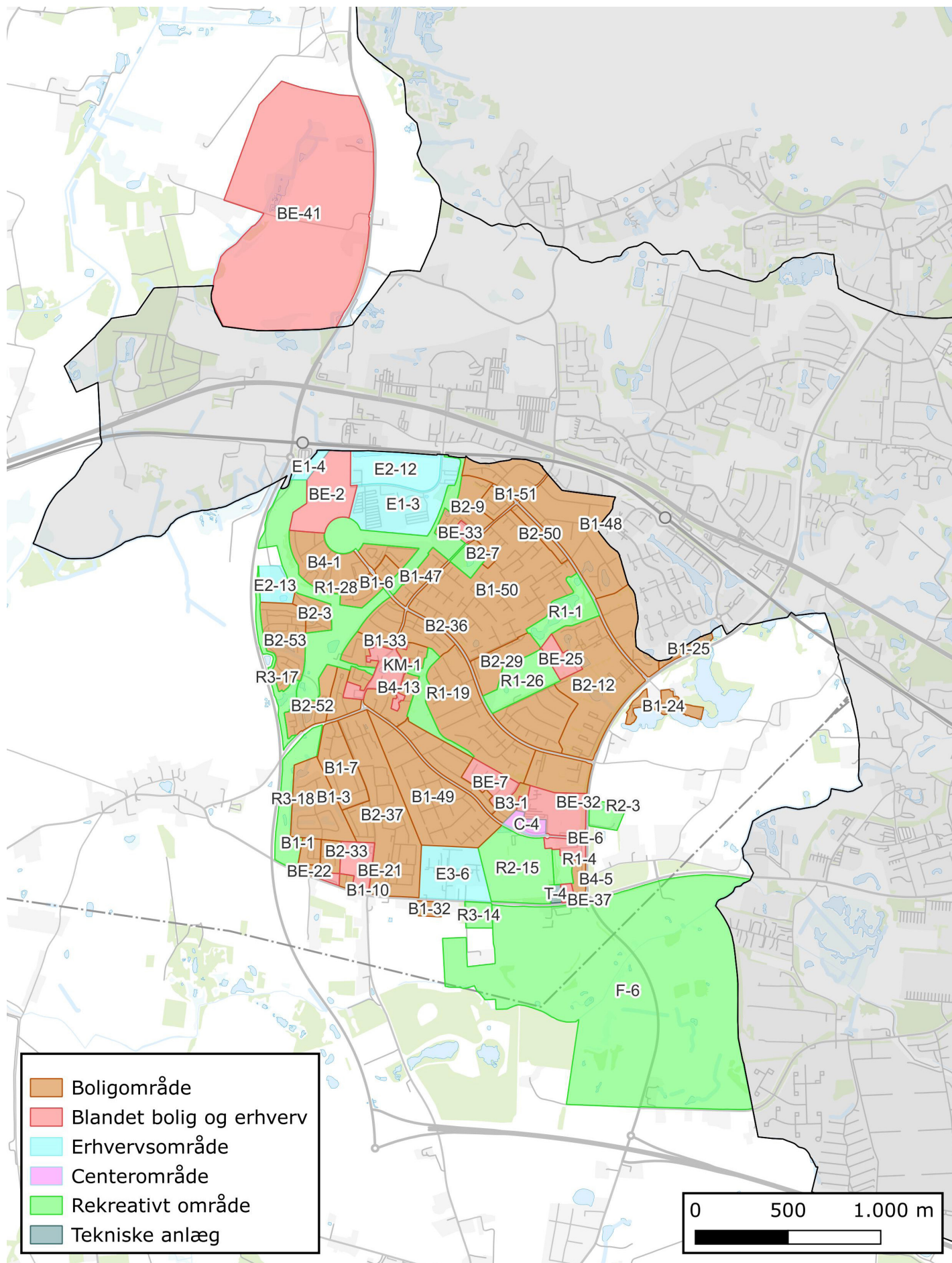


Smørumnedre



Ramme	Anvendelse	Max byggelese	Noter
B1-1 - Dyvelåsen	Anvendes til parcel- og dobbelthuse. Derudover kan der indpasses daginstitutioner og døgninstitutioner, nærrekreative områder, regnvands- og klimaanlæg, landskabstekniske anlæg f.eks. støjvolde og støjskærme samt fællesanlæg f.eks. arealer til ophold og parkering, fælleshus, varmforsyning mv. Miljøklasse ikke reguleret	30 % 8,5 m 1,5 etager	Planlagt byzone Maks. 1½ etage eller 1 etage med udnyttet tagetage.
B1-10 - Boligområde ved Skebjergvej	Anvendes til parcel- og dobbelthuse. Derudover kan der indpasses daginstitutioner og døgninstitutioner, nærrekreative områder, regnvands- og klimaanlæg, landskabstekniske anlæg f.eks. støjvolde og støjskærme samt fællesanlæg f.eks. arealer til ophold og parkering, fælleshus, varmforsyning mv. Miljøklasse ikke reguleret	30 % 8,5 m 1,5 etager	Planlagt byzone Maks. 1½ etage eller 1 etage med udnyttet tagetage.
B1-24 - Stormosen	Anvendes til parcel- og dobbelthuse. Derudover kan der indpasses daginstitutioner og døgninstitutioner, nærrekreative områder, regnvands- og klimaanlæg, landskabstekniske anlæg f.eks. støjvolde og støjskærme samt fællesanlæg f.eks. arealer til ophold og parkering, fælleshus, varmforsyning mv. Miljøklasse ikke reguleret	30 % 8,5 m 1,5 etager	Planlagt byzone Maks. 1½ etage eller 1 etage med udnyttet tagetage.
B1-25 - Kongemosen	Anvendes til parcel- og dobbelthuse. Derudover kan der indpasses daginstitutioner og døgninstitutioner, nærrekreative områder, regnvands- og klimaanlæg, landskabstekniske anlæg f.eks. støjvolde og støjskærme samt fællesanlæg f.eks. arealer til ophold og parkering, fælleshus, varmforsyning mv. Miljøklasse ikke reguleret	30 % 8,5 m 1,5 etager	Planlagt byzone Maks. 1½ etage eller 1 etage med udnyttet tagetage.
B1-3 - Gryderne	Anvendes til parcel- og dobbelthuse. Derudover kan der indpasses daginstitutioner og døgninstitutioner, nærrekreative områder, regnvands- og klimaanlæg, landskabstekniske anlæg f.eks. støjvolde og støjskærme samt fællesanlæg f.eks. arealer til ophold og parkering, fælleshus, varmforsyning mv. Miljøklasse ikke reguleret	30 % 8,5 m 1,5 etager	Planlagt byzone Maks. 1½ etage eller 1 etage med udnyttet tagetage. Området forventes vejbetjent via Dyvelåsen.
B1-32 - Skebjergvej - Lille Smørum	Anvendes til parcel- og dobbelthuse. Derudover kan der indpasses daginstitutioner og døgninstitutioner, nærrekreative områder, regnvands- og klimaanlæg, landskabstekniske anlæg f.eks. støjvolde og støjskærme samt fællesanlæg f.eks. arealer til ophold og parkering, fælleshus, varmforsyning mv. Miljøklasse ikke reguleret	30 % 8,5 m 1,5 etager	Planlagt landzone Maks. 1½ etage eller 1 etage med udnyttet tagetage.

Ramme	Anvendelse	Max byggelese	Noter
B1-33 - Toftekrogen	Anvendes til parcel- og dobbelthuse. Derudover kan der indpasses daginstitutioner og døgninstitutioner, nærrecreative områder, regnvands- og klimaanlæg, landskabstekniske anlæg f.eks. støjvolde og støjskærme samt fællesanlæg f.eks. arealer til ophold og parkering, fælleshus, varmforsyning mv. Miljøklasse ikke reguleret	30 % 8,5 m 1,5 etager	Planlagt byzone Maks. 1½ etage eller 1 etage med udnyttet tagetage.
B1-47 - Erantishaven	Anvendes til parcel- og dobbelthuse. Derudover kan der indpasses daginstitutioner og døgninstitutioner, nærrecreative områder, regnvands- og klimaanlæg, landskabstekniske anlæg f.eks. støjvolde og støjskærme samt fællesanlæg f.eks. arealer til ophold og parkering, fælleshus, varmforsyning mv. Miljøklasse ikke reguleret	30 % 8,5 m 1,5 etager	Planlagt byzone Maks. 1½ etage eller 1 etage med udnyttet tagetage.
B1-48 - Smørumvang	Anvendes til parcel- og dobbelthuse. Derudover kan der indpasses daginstitutioner og døgninstitutioner, nærrecreative områder, regnvands- og klimaanlæg, landskabstekniske anlæg f.eks. støjvolde og støjskærme samt fællesanlæg f.eks. arealer til ophold og parkering, fælleshus, varmforsyning mv. Miljøklasse ikke reguleret	30 % 8,5 m 1,5 etager	Planlagt byzone Maks. 1½ etage eller 1 etage med udnyttet tagetage.
B1-49 - Kærene	Anvendes til parcel- og dobbelthuse. Derudover kan der indpasses daginstitutioner og døgninstitutioner, nærrecreative områder, regnvands- og klimaanlæg, landskabstekniske anlæg f.eks. støjvolde og støjskærme samt fællesanlæg f.eks. arealer til ophold og parkering, fælleshus, varmforsyning mv. Miljøklasse ikke reguleret	30 % 8,5 m 1,5 etager	Planlagt byzone Maks. 1½ etage eller 1 etage med udnyttet tagetage.
B1-50 - Boligområder midt	Fritliggende enfamiliehuse samt dobbelthuse med lodrette lejligheds-skul. Miljøklasse ikke reguleret	30 % 8,5 m 1,5 etager	Planlagt byzone Maks. 1½ etage eller 1 etage med udnyttet tagetage.
B1-51 - Hindbærvingen åben lav	Anvendes til parcel- og dobbelthuse. Derudover kan der indpasses daginstitutioner og døgninstitutioner, nærrecreative områder, regnvands- og klimaanlæg, landskabstekniske anlæg f.eks. støjvolde og støjskærme samt fællesanlæg f.eks. arealer til ophold og parkering, fælleshus, varmforsyning mv. Miljøklasse ikke reguleret	30 % 8,5 m 1,5 etager	Planlagt byzone Maks. 1½ etage eller 1 etage med udnyttet tagetage.

Ramme	Anvendelse	Max byggelese	Noter
B1-6 - Kongehaven og Kong Gorms Vej	Anvendes til parcel- og dobbelthuse. Derudover kan der indpasses daginstitutioner og døgninstitutioner, nærrekreative områder, regnvands- og klimaanlæg, landskabstekniske anlæg f.eks. støjvolde og støjskærme samt fællesanlæg f.eks. arealer til ophold og parkering, fælleshus, varmforsyning mv. Miljøklasse ikke reguleret	30 % 8,5 m 1,5 etager	Planlagt byzone Maks. 1½ etage eller 1 etage med udnyttet tagetage. Området er omfattet af retningslinjer for stationsnært område.
B1-7 - Askeåsen og Råbroparken	Anvendes til parcel- og dobbelthuse. Derudover kan der indpasses daginstitutioner og døgninstitutioner, nærrekreative områder, regnvands- og klimaanlæg, landskabstekniske anlæg f.eks. støjvolde og støjskærme samt fællesanlæg f.eks. arealer til ophold og parkering, fælleshus, varmforsyning mv. Miljøklasse ikke reguleret	30 % 8,5 m 1,5 etager	Planlagt byzone Maks. 1½ etage eller 1 etage med udnyttet tagetage.
B2-12 - boligområde øst	Anvendes til række-, klynge- og dobbelthuse. Derudover kan der indpasses daginstitutioner og døgninstitutioner, nærrekreative områder, regnvands- og klimaanlæg, landskabstekniske anlæg f.eks. støjvolde og støjskærme samt fællesanlæg f.eks. arealer til ophold og parkering, fælleshus, varmforsyning mv. Miljøklasse ikke reguleret	50 % 8,5 m 2 etager	Planlagt byzone Maks. 2 etager.
B2-29 - Irishaven	Anvendes til række-, klynge- og dobbelthuse. Derudover kan der indpasses daginstitutioner og døgninstitutioner, nærrekreative områder, regnvands- og klimaanlæg, landskabstekniske anlæg f.eks. støjvolde og støjskærme samt fællesanlæg f.eks. arealer til ophold og parkering, fælleshus, varmforsyning mv. Miljøklasse ikke reguleret	50 % 8,5 m 2 etager	Planlagt byzone Maks. 2 etager.
B2-3 - Smørumenge - Ved Schæfergården	Anvendes til række-, klynge- og dobbelthuse. Derudover kan der indpasses daginstitutioner og døgninstitutioner, nærrekreative områder, regnvands- og klimaanlæg, landskabstekniske anlæg f.eks. støjvolde og støjskærme samt fællesanlæg f.eks. arealer til ophold og parkering, fælleshus, varmforsyning mv. Miljøklasse ikke reguleret	50 % 8,5 m 2 etager	Planlagt byzone Maks. 2 etager. Området er omfattet af retningslinjer for stationsnært område. Området forventes vejbetjent via Kong Svends Vej og/eller Kirkevangen.

Ramme	Anvendelse	Max byggelese	Noter
B2-33 - Smrøumnedre - Dyvelåsen	Anvendes til række-, klynge- og dobbelthuse. Derudover kan der indpasses daginstitutioner og døgninstitutioner, nærrekreative områder, regnvands- og klimaanlæg, landskabstekniske anlæg f.eks. støjvolde og støjskærme samt fællesanlæg f.eks. arealer til ophold og parkering, fælleshus, varmforsyning mv. Miljøklasse ikke reguleret	35 % 8,5 m 2 etager	Planlagt byzone Maks. 2 etager.
B2-36 - Lilje-, Krokus- og Violhaven	Anvendes til række-, klynge- og dobbelthuse. Derudover kan der indpasses daginstitutioner og døgninstitutioner, nærrekreative områder, regnvands- og klimaanlæg, landskabstekniske anlæg f.eks. støjvolde og støjskærme samt fællesanlæg f.eks. arealer til ophold og parkering, fælleshus, varmforsyning mv. Miljøklasse ikke reguleret	35 % 8,5 m 2 etager	Planlagt byzone Maks. 2 etager.
B2-37 - Langs Råbrovej	Anvendes til række-, klynge- og dobbelthuse. Derudover kan der indpasses daginstitutioner og døgninstitutioner, nærrekreative områder, regnvands- og klimaanlæg, landskabstekniske anlæg f.eks. støjvolde og støjskærme samt fællesanlæg f.eks. arealer til ophold og parkering, fælleshus, varmforsyning mv. Miljøklasse ikke reguleret	35 % 8,5 m 2 etager	Planlagt byzone Maks. 2 etager.
B2-50 - Solbærvangen	Anvendes til række-, klynge- og dobbelthuse. Derudover kan der indpasses daginstitutioner og døgninstitutioner, nærrekreative områder, regnvands- og klimaanlæg, landskabstekniske anlæg f.eks. støjvolde og støjskærme samt fællesanlæg f.eks. arealer til ophold og parkering, fælleshus, varmforsyning mv. Miljøklasse ikke reguleret	35 % 8,5 m 2 etager	Planlagt byzone Maks. 2 etager.
B2-52 - Smørumenget - Syd	Anvendes til række-, klynge- og dobbelthuse. Derudover kan der indpasses daginstitutioner og døgninstitutioner, nærrekreative områder, regnvands- og klimaanlæg, landskabstekniske anlæg f.eks. støjvolde og støjskærme samt fællesanlæg f.eks. arealer til ophold og parkering, fælleshus, varmforsyning mv. Miljøklasse ikke reguleret	50 % 8,5 m 2 etager	Planlagt byzone Maks. 2 etager. En del af området er udpeget som stationsnært område. Området forventes vejbetjent via Kong Svends Vej og Kirkevangen.

Ramme	Anvendelse	Max byggelese	Noter
B2-53 - Smørumenge - Nord	Anvendes til række-, klynge- og dobbelthuse. Derudover kan der indpasses daginstitutioner og døgninstitutioner, nærrekreative områder, regnvands- og klimaanlæg, landskabstekniske anlæg f.eks. støjvolde og støjskærme samt fællesanlæg f.eks. arealer til ophold og parkering, fælleshus, varmforsyning mv. Miljøklasse ikke reguleret	50 % 8,5 m 2 etager	Planlagt byzone Maks. 2 etager. Området er omfattet af retningslinjer for stationsnært område. Området forventes vejbetjent via Kirkevangen.
B2-7 - Hindbærvangen tæt lav	Anvendes til række-, klynge- og dobbelthuse. Derudover kan der indpasses daginstitutioner og døgninstitutioner, nærrekreative områder, regnvands- og klimaanlæg, landskabstekniske anlæg f.eks. støjvolde og støjskærme samt fællesanlæg f.eks. arealer til ophold og parkering, fælleshus, varmforsyning mv. Miljøklasse ikke reguleret	35 % 8,5 m 2 etager	Planlagt byzone Maks. 2 etager.
B2-9 - Hindbærvangen	Anvendes til række-, klynge- og dobbelthuse. Derudover kan der indpasses daginstitutioner og døgninstitutioner, nærrekreative områder, regnvands- og klimaanlæg, landskabstekniske anlæg f.eks. støjvolde og støjskærme samt fællesanlæg f.eks. arealer til ophold og parkering, fælleshus, varmforsyning mv. Miljøklasse ikke reguleret	35 % 8,5 m 2 etager	Planlagt byzone Maks. 2 etager.
B3-1 - Brændekær	Anvendes til etageboligbebyggelse. Derudover kan der indpasses daginstitutioner og døgninstitutioner, nærrekreative områder, regnvands- og klimaanlæg, landskabstekniske anlæg f.eks. støjvolde og støjskærme samt fællesanlæg f.eks. arealer til ophold og parkering, fælleshus, varmforsyning mv. Miljøklasse ikke reguleret	50 % 10 m 3 etager	Planlagt byzone
B4-1 - Ved Kong Svends Høj	Anvendes til blandede boligtyper. Derudover kan der indpasses daginstitutioner og døgninstitutioner, nærrekreative område, regnvands- og klimaanlæg, landskabstekniske anlæg f.eks. være støjvolde og støjskærme samt fællesanlæg f.eks. arealer til ophold og parkering, fælleshus, varmforsyning mv. Miljøklasse 1 til 2	50 % 12 m 3 etager	Planlagt byzone Området er omfattet af retningslinjer for stationsnært område.
B4-13 - Gl. bydel	Anvendes til blandede boligtyper. Derudover kan der indpasses daginstitutioner og døgninstitutioner, nærrekreative område, regnvands- og klimaanlæg, landskabstekniske anlæg f.eks. være støjvolde og støjskærme samt fællesanlæg f.eks. arealer til ophold og parkering, fælleshus, varmforsyning mv. Miljøklasse 1 til 2	40 % 8,5 m 2 etager	Planlagt byzone

Ramme	Anvendelse	Max byggelese	Noter
B4-5 - Smørumparken	Anvendes til blandede boligtyper. Derudover kan der indpasses daginstitutioner og døgninstitutioner, nærrekreative område, regnvands- og klimaanlæg, landskabstekniske anlæg f.eks. være støjvolde og støjskærme samt fællesanlæg f.eks. arealer til ophold og parkering, fælleshus, varmeforsyning mv. Miljøklasse 1 til 2	35 % 8,5 m 2 etager	Planlagt byzone
BE-2 - Blandet byområde v. Kildedal st.	Anvendes til blandede byområde med boliger, kontor- og serviceerhverv, publikumsorienterede serviceerhverv, butikker til lokalområdets forsyning samt offentlige formål f.eks. religiøse-, sundheds-, kulturelle-, uddannelses-, dags- og døgninstitutioner mv. Derudover kan der indpasses nærrekreative områder, regnvands- og klimaanlæg, landskabstekniske anlæg f.eks. støjvolde og støjskærme, mindre sports- og idrætsanlæg, mindre tekniske anlæg, samt fællesanlæg f.eks. arealer til ophold og parkering, fælleshus, varmeforsyning mv. Miljøklasse 1 til 2	75 % 15 m 3 etager	Planlagt byzone Området er omfattet af retningslinjer for detailhandel for enkeltstående butikker. Der er kortlagt områder i risiko for oversvømmelse inden for rammeområdet. I den fremtidige planlægning skal der tages konkret stilling til etablering af afværgeforanstaltningen, dokumenteres at udbygningen ikke giver øget risiko for oversvømmelse eller området skal friholdes for bebyggelse. Området er omfattet af retningslinjer for stationsnært kerneområde. Området er omfattet af retningslinjer for rækkefølgebestemmelser, og ligger i første prioritet.
BE-21 - Boligområde ved Råbrovej og Skebjergvej	Anvendes til blandede byområde med boliger, kontor- og serviceerhverv, publikumsorienterede serviceerhverv samt offentlige formål f.eks. religiøse-, sundheds-, kulturelle-, uddannelses-, dags- og døgninstitutioner mv. Derudover kan der indpasses nærrekreative områder, regnvands- og klimaanlæg, landskabstekniske anlæg f.eks. støjvolde og støjskærme, mindre sports- og idrætsanlæg, mindre tekniske anlæg, samt fællesanlæg f.eks. arealer til ophold og parkering, fælleshus, varmeforsyning mv. Miljøklasse 1 til 2	45 % 12 m 2 etager	Planlagt byzone Blandet bebyggelsestype. Der er kortlagt områder i risiko for oversvømmelse inden for rammeområdet. I den fremtidige planlægning skal der tages konkret stilling til etablering af afværgeforanstaltningen, dokumenteres at udbygningen ikke giver øget risiko for oversvømmelse eller området skal friholdes for bebyggelse.
BE-22 - Dyvelåsen	Anvendes til blandede byområde med boliger, butikker til lokalområdet forsyning, kontor- og serviceerhverv, publikumsorienterede serviceerhverv samt offentlige formål f.eks. religiøse-, sundheds-, kulturelle-, uddannelses-, dags- og døgninstitutioner mv. Derudover kan der indpasses nærrekreative områder, regnvands- og klimaanlæg, landskabstekniske anlæg f.eks. støjvolde og støjskærme, mindre sports- og idrætsanlæg, mindre tekniske anlæg, samt fællesanlæg f.eks. arealer til ophold og parkering, fælleshus, varmeforsyning mv. Miljøklasse 1 til 2	50 % 9 m 2 etager	Planlagt byzone Området er omfattet af retningslinjer for detailhandel for enkeltstående butikker.

Ramme	Anvendelse	Max byggelese	Noter
BE-25 - Balsmosesko- len	Anvendes til blandede byområde med boliger, kontor- og serviceerhverv, publikumsorienterede serviceerhverv samt offentlige formål f.eks. religiøse-, sundheds-, kulturelle-, uddannelses-, dags- og døgninstitutioner mv. Derudover kan der indpasses nærrekreative områder, regnvands- og klimaanlæg, landskabstekniske anlæg f.eks. støjvolde og støjskærme, mindre sports- og idrætsanlæg, mindre tekniske anlæg, samt fællesanlæg f.eks. arealer til ophold og parkering, fælleshus, varmforsyning mv. Miljøklasse 1 til 2	50 % 10 m 2 etager	Planlagt byzone Der er kortlagt områder i risiko for oversvømmelse inden for rammeområdet. I den fremtidige planlægning skal der tages konkret stilling til etablering af afværgeforanstaltningen, dokumenteres at udbygningen ikke giver øget risiko for oversvømmelse eller området skal friholdes for bebyggelse.
BE-32 - Flodvej - Bymidte	Anvendes til blandede byområde med boliger, kontor- og serviceerhverv, publikumsorienterede serviceerhverv samt offentlige formål f.eks. religiøse-, sundheds-, kulturelle-, uddannelses-, dags- og døgninstitutioner mv. Derudover kan der indpasses nærrekreative områder, regnvands- og klimaanlæg, landskabstekniske anlæg f.eks. støjvolde og støjskærme, mindre sports- og idrætsanlæg, mindre tekniske anlæg, samt fællesanlæg f.eks. arealer til ophold og parkering, fælleshus, varmforsyning mv. Miljøklasse 1 til 2	50 % 12 m 3 etager	Planlagt byzone
BE-33 - Hindbærvan- gen	Anvendes til blandede byområde med boliger, kontor- og serviceerhverv, publikumsorienterede serviceerhverv samt offentlige formål f.eks. religiøse-, sundheds-, kulturelle-, uddannelses-, dags- og døgninstitutioner mv. Derudover kan der indpasses nærrekreative områder, regnvands- og klimaanlæg, landskabstekniske anlæg f.eks. støjvolde og støjskærme, mindre sports- og idrætsanlæg, mindre tekniske anlæg, samt fællesanlæg f.eks. arealer til ophold og parkering, fælleshus, varmforsyning mv. Miljøklasse 1 til 2	25 % 10 m 2 etager	Planlagt byzone
BE-37 - Hjemmepleje og boligområde	Anvendes til blandede byområde med boliger, kontor- og serviceerhverv, publikumsorienterede serviceerhverv samt offentlige formål f.eks. religiøse-, sundheds-, kulturelle-, uddannelses-, dags- og døgninstitutioner mv. Derudover kan der indpasses nærrekreative områder, regnvands- og klimaanlæg, landskabstekniske anlæg f.eks. støjvolde og støjskærme, mindre sports- og idrætsanlæg, mindre tekniske anlæg, samt fællesanlæg f.eks. arealer til ophold og parkering, fælleshus, varmforsyning mv. Miljøklasse 1 til 2	35 % 8,5 m 2 etager	Planlagt byzone Blandet bebyggelsestype. Fælles friarealer kobler sig på Smørum-parken. Langs Skebjergvej kan der etableres støjskærm eller en støjvold med rekreative kvaliteter. Der kan anlægges stier der forbinder bydelen. Nyt rammeområde som muliggør placering af hjemmeplejeenhed med tilhørende sygeplejeklinik samt tæt-lav boliger herunder fælles anlæg som parkering og friarealer.

Ramme	Anvendelse	Max byggelese	Noter
BE-41 - Kildedal Nord	Anvendes til blandede byområde med boliger, butikker til lokalområdet forsyning, kontor- og serviceerhverv, publikumsorienterede serviceerhverv samt offentlige formål f.eks. religiøse-, sundheds-, kulturelle-, uddannelses-, dags- og døgninstitutioner mv. Derudover kan der indpasses nærrecreative områder, regnvands- og klimaanlæg, landskabstekniske anlæg f.eks. støjvolde og støjskærme, mindre sports- og idrætsanlæg, mindre tekniske anlæg, samt fællesanlæg f.eks. arealer til ophold og parkering, fælleshus, varmforsyning mv. Miljøklasse ikke reguleret	25 % 20 m 5 etager	<p>Planlagt byzone og landzone</p> <p>Området er omfattet af retningslinjer for detailhandel i lokalcentre.</p> <p>Der skal udarbejdes en samlet bebyggelsesplan for området, med henblik på anvendelse til bæredygtige boliger, ferie- og fritidsformer i tæt samspil med naturen. Boligbebyggelse skal opføres i klynger/rækker i højst 3 etager med en højde på maksimalt 10m og med landskabskiler imellem. Bebyg% må ikke overstige 25 for byzonearealet som helhed.</p> <p>Det lavtliggende eng-, sø- og moseområde er omfattet af Naturbeskyttelseslovens § 3. Dette område skal friholdes for bebyggelse og skal, sammen med Rolandsgården, fastholdes som et sammenhængende landskabeligt og kulturhistorisk element i området.</p> <p>En del af området ligger indenfor observationszonen til gastransmissionsledning. Der er kortlagt områder i risiko for oversvømmelse inden for rammeområdet. I den fremtidige planlægning skal der tages konkret stilling til etablering af afværgeforanstaltningen, dokumenteres at udbygningen ikke giver øget risiko for oversvømmelse eller området skal friholdes for bebyggelse.</p> <p>Området er beliggende nær Kildedal station og forventes vejbetjent fra Knardrupvej.</p> <p>35 ha. indenfor området ligger i byzone og cirka 19 ha. indenfor rammeområdet fastholdes som landzone. Området skal udbygges i etaper.</p> <p>Området er omfattet af retningslinjer for rækkefølgebestemmelser, og ligger i første prioritet og anden prioritet.</p>
BE-6 - Kulturhus	Anvendes til blandede byområde med boliger, kontor- og serviceerhverv, publikumsorienterede serviceerhverv samt offentlige formål f.eks. religiøse-, sundheds-, kulturelle-, uddannelses-, dags- og døgninstitutioner mv. Derudover kan der indpasses nærrecreative områder, regnvands- og klimaanlæg, landskabstekniske anlæg f.eks. støjvolde og støjskærme, mindre sports- og idrætsanlæg, mindre tekniske anlæg, samt fællesanlæg f.eks. arealer til ophold og parkering, fælleshus, varmforsyning mv. Miljøklasse 1 til 2	40 % 10 m 2 etager	Planlagt byzone

Ramme	Anvendelse	Max byggelese	Noter
BE-7 - Riskær	Anvendes til blandede byområde med boliger, kontor- og serviceerhverv, publikumsorienterede serviceerhverv samt offentlige formål f.eks. religiøse-, sundheds-, kulturelle-, uddannelses-, dags- og døgninstitutioner mv. Derudover kan der indpasses nærrekreative områder, regnvands- og klima anlæg, landskabstekniske anlæg f.eks. støjvolde og støjskærme, mindre sports- og idrætsanlæg, mindre tekniske anlæg, samt fællesanlæg f.eks. arealer til ophold og parkering, fælleshus, varmforsyning mv. Miljøklasse 1 til 2	45 % 9 m 2 etager	Planlagt byzone
C-4 - Smørumcenteret	Anvendes til centerformål med boliger, kontor- og serviceerhverv, butikker, publikumsorienterede serviceerhverv samt offentlige formål f.eks. uddannelsesinstitutioner, sundhedsinstitutioner, kulturelle institutioner. Derudover kan der indpasses nærrekreative områder, mindre sports- og idrætsanlæg, daginstitutioner, døgninstitutioner, offentlig administration, regnvands- og klima anlæg, parkeringsanlæg, mindre tekniske anlæg samt fællesanlæg f.eks. arealer til ophold og parkering, fælleshus, varmforsyning mv. Miljøklasse 1 til 2	75 % 10,5 m 3 etager	Planlagt byzone Området er omfattet af retningslinjer for detailhandel i bymidter. Området er omfattet af retningslinjer for fortætningsområde. Der er kortlagt områder i risiko for oversvømmelse inden for rammeområdet. I den fremtidige planlægning skal der tages konkret stilling til etablering af afværgeforanstaltningen, dokumenteres at udbygningen ikke giver øget risiko for oversvømmelse eller området skal friholdes for bebyggelse.
E1-3 - Erhvervsområdet Kong Svends Park	Anvendes til kontor- og serviceerhverv, publikumsorienterede serviceerhverv, uddannelsesinstitutioner, kulturelle institutioner og offentlig administration. Derudover kan der indpasses nærrekreative områder, sports- og idrætsanlæg samt tekniske anlæg. Miljøklasse 1 til 2	75 % 15 m 3 etager	Planlagt byzone Området er omfattet af retningslinjer for stationsnært kerneområde og stationsnært område.
E1-4 - Erhverv ved Kildedal Bakke	Anvendes til kontor- og serviceerhverv, publikumsorienterede serviceerhverv, uddannelsesinstitutioner, kulturelle institutioner og offentlig administration samt butikker til lokalområdets forsyning. Derudover kan der indpasses nærrekreative områder, sports- og idrætsanlæg samt tekniske anlæg. Miljøklasse 1 til 2	75 % 15 m 3 etager	Planlagt byzone Der er kortlagt områder i risiko for oversvømmelse inden for rammeområdet. I den fremtidige planlægning skal der tages konkret stilling til etablering af afværgeforanstaltningen, dokumenteres at udbygningen ikke giver øget risiko for oversvømmelse eller området skal friholdes for bebyggelse. Området er omfattet af retningslinjer for stationsnært kerneområde. Området er omfattet af retningslinjer for rækkefølgebestemmelser, og ligger i første prioritet. Området er støjbelastede og omfattede af retningslinje 2.12.2

Ramme	Anvendelse	Max byggeelse	Noter
E2-12 - Erhvervsområdet v. Kildedal st.	Anvendes til let industri og håndværk med dertilhørende administration og kontorer samt offentlig administration. Derudover kan der indpasses regnvands- og klimaanlæg samt tekniske anlæg. Miljøklasse 2 til 3	75 % 15 m 3 etager	Planlagt byzone Området er omfattet af retningslinjer for stationsnært kerneområde og stationsnært område.
E2-13 - Shæfergården	Anvendes til let industri og håndværk med dertilhørende administration og kontorer samt offentlig administration. Derudover kan der indpasses regnvands- og klimaanlæg samt tekniske anlæg. Miljøklasse 2 til 3	50 % 8,5 m 2 etager	Planlagt byzone Området er kortlagt med kendte udfordringer for håndtering af regnvand. Dette kan begrænse udbygningsmulighederne. Området er omfattet af retningslinjer for stationsnært område. Området forventes vejbetjent via Kong Svends Vej og Kirkevangen.
E3-6 - Erhvervsområdet Hassellunden	Anvendes til let industri og håndværk, transport og logistikvirksomheder, genbrugsstation samt tekniske anlæg. Miljøklasse 3 til 4	40 % 10 m 2 etager	Planlagt byzone
F-6 - Golfbane	Fritidsformål, golfbane med tilknyttede faciliteter. Miljøklasse 1 til 2	0 %	Planlagt landzone
KM-1 - Kulturmiljø	Anvendes til kulturmiljø med boliger, kontor- og serviceerhverv, publikumsorienterede serviceerhverv samt offentlige formål f.eks. offentlige formål f.eks. sundheds-, kulturelle-, uddannelses-, dags- og døgninstitutioner mv., der kan indpasses uden gener for omgivelserne. Derudover kan der indpasses nærrekreative områder, regnvands- og klimaanlæg, landskabstekniske anlæg, mindre sports- og idrætsanlæg, mindre tekniske anlæg, samt fællesanlæg der ikke er til gene for omgivelserne. Miljøklasse 1 til 2	30 % 9 m 2 etager	Planlagt byzone Området er omfattet af retningslinjer for kulturværdier i byer og landsbyer. Maks. 2 etager.
R1-1 - Balsmosen	Anvendes til større rekreative områder, parker mv. Derudover indpasses mindre sports- og idrætsanlæg samt regnvands- og klimaanlæg. Miljøklasse ikke reguleret	10 % 5 m 1 etager	Planlagt byzone
R1-19 - Grønt område	Anvendes til større rekreative områder, parker mv. Derudover indpasses mindre sports- og idrætsanlæg samt regnvands- og klimaanlæg. Miljøklasse ikke reguleret	10 % 5 m 1 etager	Planlagt byzone
R1-26 - Hesselbjerggård - Grønt område	Anvendes til større rekreative områder, parker mv. Derudover indpasses mindre sports- og idrætsanlæg samt regnvands- og klimaanlæg. Miljøklasse ikke reguleret	10 % 10 m 2 etager	Planlagt byzone

Ramme	Anvendelse	Max byggelese	Noter
R1-28 - Smørumnedre Vest - Grønt område	Anvendes til større rekreative områder, parker mv. Derudover indpasses mindre sports- og idrætsanlæg samt regnvands- og klima anlæg. Miljøklasse ikke reguleret	10 % 5 m 1 etager	Planlagt byzone og landzone Området er omfattet af retningslinjer for stationsnært område.
R1-4 - Bypark	Anvendes til større rekreative områder, parker mv. Derudover indpasses mindre sports- og idrætsanlæg samt regnvands- og klima anlæg. Miljøklasse ikke reguleret	10 % 5 m 1 etager	Planlagt byzone
R2-15 - Idrætsanlæg	Anvendes til større rekreative områder med sports- og idrætsanlæg samt kulturelle institutioner. Der kan placeres mindre regnvands- og klima anlæg samt mindre bygninger der understøtter aktiviteterne. Miljøklasse ikke reguleret	10 % 10 m 2 etager	Planlagt byzone
R2-3 - Øst for Smørum Parkvej	Anvendes til større rekreative områder med sports- og idrætsanlæg samt kulturelle institutioner. Der kan placeres mindre regnvands- og klima anlæg samt mindre bygninger der understøtter aktiviteterne. Miljøklasse ikke reguleret	5 % 8 m 1 etager	Planlagt landzone
R3-14 - Syd for Skebjergvej	Anvendes til større rekreative områder med tekniske anlæg, som regnvands- og klima anlæg og landskabstekniske anlæg. Miljøklasse ikke reguleret	10 % 8 m 1 etager	Planlagt landzone
R3-17 - Ved Smørumenge	Anvendes til større rekreative områder med tekniske anlæg, som regnvands- og klima anlæg og landskabstekniske anlæg. Miljøklasse 1 til 2		Planlagt byzone Mulighed for anlæggelse af stier.
R3-18 - Ved Gryderne	Anvendes til større rekreative områder med tekniske anlæg, som regnvands- og klima anlæg og landskabstekniske anlæg. Miljøklasse 1 til 2		Planlagt landzone Mulighed for anlæg af stier.
T-4 - Kraftvarmeværk	Anvendes til teknisk anlæg, kraftvarmeværk med der til hørende funktioner. Miljøklasse ikke reguleret	25 % 10,3 m 2 etager	Planlagt byzone